



# แนวทางสำหรับการ การวิจัย

และการบริหารงานวิจัย  
ด้านนโยบายสาธารณะ



G S E I

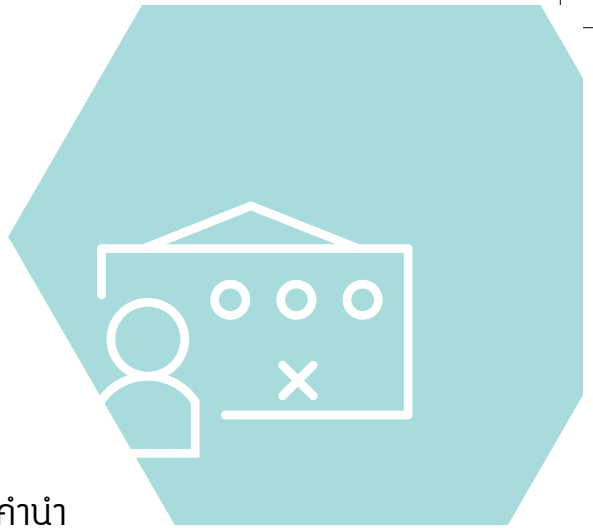


ตทตจ  
T S R I

โครงการการพัฒนาศาสตร์การนำผลงานวิจัยด้านนโยบายสาธารณะไปใช้ประโยชน์



- ชื่อหนังสือ    แนวทางสำหรับการวิจัย และการบริหารงานวิจัยด้านนโยบายสาธารณะ
- ผู้เขียน        โครงการการพัฒนาศาสตร์การนำผลงานวิจัยด้านนโยบายสาธารณะไปใช้ประโยชน์
- พิมพ์ครั้งที่ 1    พฤศจิกายน 2563
- จำนวนพิมพ์    1,000 เล่ม
- ผู้พิมพ์        สถาบันธรรมรัฐเพื่อการพัฒนาสังคมและสิ่งแวดล้อม  
8/16 ถนนกรุงเกษม แขวงวัดสามพระยา เขตพระนคร กรุงเทพฯ 10200  
โทรศัพท์ 02-2801812 โทรสาร 02-2828877  
website : [www.gsei.or.th](http://www.gsei.or.th)
- ผู้สนับสนุน    สำนักงานคณะกรรมการส่งเสริมวิทยาศาสตร์ วิจัยและนวัตกรรม  
979/17-21 อาคารเอส เอ็ม ทาวเวอร์ ชั้น 14 ถนนพหลโยธิน แขวงสามเสนใน  
เขตพญาไท กรุงเทพฯ 10400  
โทรศัพท์ 02-2788200 โทรสาร 02-2980476  
website : [www.tsri.or.th](http://www.tsri.or.th)
- พิมพ์ที่        โรงพิมพ์เดียนตุลา
- ISBN            978-616-91231-4-9



## คำนำ

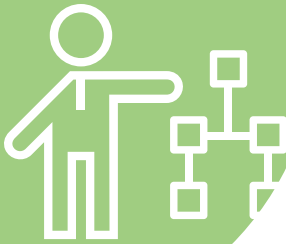
เอกสารฉบับนี้จัดทำขึ้นจากผลการศึกษาในโครงการพัฒนาศาสตร์การนำผลงานวิจัยด้านนโยบายสาธารณะไปใช้ประโยชน์ ภายใต้การสนับสนุนของสำนักงานกองทุนสนับสนุนการวิจัย (สกว.) ในปี พ.ศ. 2562 โดยการที่สำนักงานกองทุนสนับสนุนการวิจัย (สกว.) มีบทบาทสำคัญในการสร้างองค์ความรู้และสร้างนักวิจัยมาอย่างยาวนาน แต่พบว่างานวิจัยบางส่วนที่ปรากฏยังไม่สามารถผลักดันให้นำไปสู่การใช้ประโยชน์อย่างเป็นรูปธรรมได้มากนัก จึงเห็นความสำคัญให้มีการทำวิจัยถอดบทเรียนกรณีศึกษาเพื่อสร้างองค์ความรู้พัฒนาศาสตร์ด้านนโยบาย (Research Utilization Policy : RU Policy) โดยคัดเลือกกรณีศึกษาที่มุ่งเน้นผลของงานวิจัยต่อสาธารณะในระดับต่างๆ กัน มีทั้งงานวิจัยที่ก่อให้เกิดผลการเปลี่ยนแปลงขนาดใหญ่ต่อสาธารณะ (big change) งานวิจัยที่ก่อประโยชน์การนำไปใช้ในระดับท้องถิ่นและงานวิจัยที่มีปัจจัยในระดับนานาชาติเข้ามาเกี่ยวข้อง ทั้งนี้เพื่อชี้ให้เห็นความหลากหลายของระดับการนำไปใช้ซึ่งจะช่วยให้ได้ตัวแบบกระบวนการผลักดันงานวิจัยไปใช้ประโยชน์ในระดับต่างๆ กัน รวม 8 กรณีศึกษา (อ่านรายละเอียดเพิ่มเติมของแต่ละกรณีศึกษาได้ที่ <http://www.tsri.or.th>) ได้แก่ นโยบายยุทธศาสตร์และกฎหมายของประเทศไทย

ด้านการเปลี่ยนแปลงสภาพภูมิอากาศ นโยบายหลักประกันสุขภาพถ้วนหน้า การพัฒนาและรับรองคุณภาพโรงพยาบาล (Hospital Accreditation : HA) การบริหารจัดการด้านผลประโยชน์แห่งชาติและความมั่นคงทางทะเล สิทธิที่ดินของกลุ่มชาติพันธุ์ กรณีชาวเลบ้านราไวย์ จังหวัดภูเก็ต การพัฒนาเกณฑ์ การตัดสินใจระดับการจัดการสาธารณสุขและขั้นตอนการปฏิบัติมาตรฐานใน การเปิดใช้งานศูนย์ปฏิบัติการฉุกเฉินระดับจังหวัด การผลักดันร่าง พ.ร.บ. ส่งเสริมและพัฒนาาระบบเกษตรกรรมยั่งยืน พ.ศ..... และ การปฏิรูปสื่อ กับการขับเคลื่อนเชิงนโยบายและการเปลี่ยนแปลงทางสังคม โดยมีขอบเขต เนื้อหาวิจัยคือ พิจารณาเหตุปัจจัยในการผลักดันงานวิจัยไปสู่ระดับ นโยบาย วิธีการผลักดันงานวิจัย ตัวแสดงที่เกี่ยวข้องในการผลักดัน เช่น นักวิจัย ข้อจำกัด ปัญหาอุปสรรคที่เกิดขึ้น จากนั้นวิเคราะห์กรณีศึกษาสรุป ปัจจัยของแต่ละกรณีศึกษาแล้วนำมาสรุปบทเรียนร่วมกันของแต่ละกรณี ศึกษาเพื่อสังเคราะห์และพัฒนาเป็นแนวทาง (Guideline) สำหรับการบริหาร และการบริหารงานวิจัยด้านนโยบายสาธารณะ เผยแพร่ศาสตร์การนำ ผลงานวิจัยไปใช้ประโยชน์ด้านนโยบายไปยังประชาคมวิจัยและสถาบันวิจัย ที่เกี่ยวข้อง



## วัตถุประสงค์

เอกสารแนวทางการทำงานวิจัยด้านนโยบายสาธารณะฉบับนี้ มีวัตถุประสงค์เพื่อเป็นแนวทาง ชี้แนะ นำ เป็นเสมือนคู่มือในการทำงานวิจัย เพื่อให้ผลงาน ข้อเสนอแนะเชิงนโยบายจากงานวิจัยได้ถูกใช้ประโยชน์ได้อย่างเต็มที่ในกระบวนการกำหนดนโยบายสาธารณะ ซึ่งผู้ใช้ประโยชน์จากงานวิจัยภายใต้สภาวะการณ์และบริบทความเปลี่ยนแปลงของการกำหนดนโยบายสาธารณะในยุคนี้ ไม่ได้จำกัดอยู่เฉพาะแต่ผู้กำหนดนโยบายในภาคการเมืองและหน่วยงานภาครัฐเท่านั้น แต่รวมถึงผู้มีส่วนได้เสียในนโยบายสาธารณะที่เป็นภาคเอกชน หรือภาคประชาสังคมด้วย



## องค์ประกอบ

คู่มือสำหรับการวิจัย และการบริหารงานวิจัยด้านนโยบายสาธารณะ ฉบับนี้ ได้ร้อยเรียงเนื้อหาการวิจัยการสร้างองค์ความรู้พัฒนาศาสตร์ด้านนโยบายสาธารณะที่ผ่านกระบวนการคิด วิเคราะห์ สังเคราะห์ ทั้งมูลเหตุ ปัจจัย แนวทาง กระบวนการต่างๆที่ทำให้ผลงานวิจัยถูกนำไปใช้ในด้านนโยบายสาธารณะ ซึ่งกระชับและเข้าใจได้ง่าย โดยมีรายละเอียดของเนื้อหา ประกอบด้วย 1) ระดับการนำงานวิจัยไปใช้ประโยชน์ในกระบวนการกำหนดนโยบายสาธารณะ 2) การทำความเข้าใจศาสตร์ด้านกระบวนการนโยบายสาธารณะ 3) ปัจจัยสำคัญที่ส่งผลต่อการนำงานวิจัยด้านนโยบายสาธารณะไปใช้ประโยชน์ และ 4) ข้อเสนอการออกแบบกระบวนการวิจัยเชิงนโยบายในอนาคต

สารบัญ

คำนำ

3

วัตถุประสงค์

5

องค์ประกอบ

6

ระดับการนำงานวิจัยไปใช้  
ประโยชน์ในกระบวนการ  
กำหนดนโยบายสาธารณะ

8

ทำความเข้าใจ  
ศาสตร์ด้านกระบวนการ  
นโยบายสาธารณะ

10

ปัจจัยสำคัญที่ส่งผล  
ต่อการนำงานวิจัย  
ด้านนโยบายสาธารณะ  
ไปใช้ประโยชน์

16

ข้อเสนอการออกแบบ  
กระบวนการวิจัย  
เชิงนโยบายในอนาคต

33

# 1. ระดับการนำงานวิจัยไปใช้ประโยชน์ ในกระบวนการกำหนดนโยบายสาธารณะ



ภาพที่ 1 : ลักษณะ ระดับของการนำผลงานวิจัยไปใช้ประโยชน์

การนำงานวิจัยไปใช้ประโยชน์ในการกำหนดนโยบายสาธารณะ มีหลายลักษณะ หลายระดับ ได้แก่

1) นำเสนอในกระบวนการกำหนดนโยบาย หรือ อยู่บนโต๊ะเจรจา โดยผลของการตัดสินใจกำหนดนโยบายอาจเป็นไปตามข้อเสนอจากผลงานวิจัย หรือแตกต่างออกไป ขึ้นอยู่กับผู้กำหนดนโยบาย ผู้มีส่วนเกี่ยวข้อง และ อิทธิพลจากปัจจัยอื่นๆ

2) สร้าง หรือเปิดประเด็นสาธารณะ ทำให้สังคมให้ความรู้และสนใจ จนเกิดเป็นประเด็นสาธารณะ (Public Issue)

3) สร้างกระแสในสังคม ให้เกิดกระแสการรับรู้และการตื่นตัวต่อ ประเด็นนโยบายในเรื่องที่ทำการวิจัยอย่างกว้างขวาง



4) ปรับเปลี่ยนนโยบายที่เป็นอยู่ ทำให้เกิดการเปลี่ยนแปลงของนโยบาย (Policy Change) ซึ่งเป็นการยกระดับของการทำงานวิจัยไปใช้ประโยชน์เป็นความสำเร็จในอีกขั้นหนึ่ง

5) สร้างนโยบายสาธารณะขึ้นใหม่

6) สร้างเครื่องมือทางนโยบายใหม่ เช่น กฎหมาย องค์กร

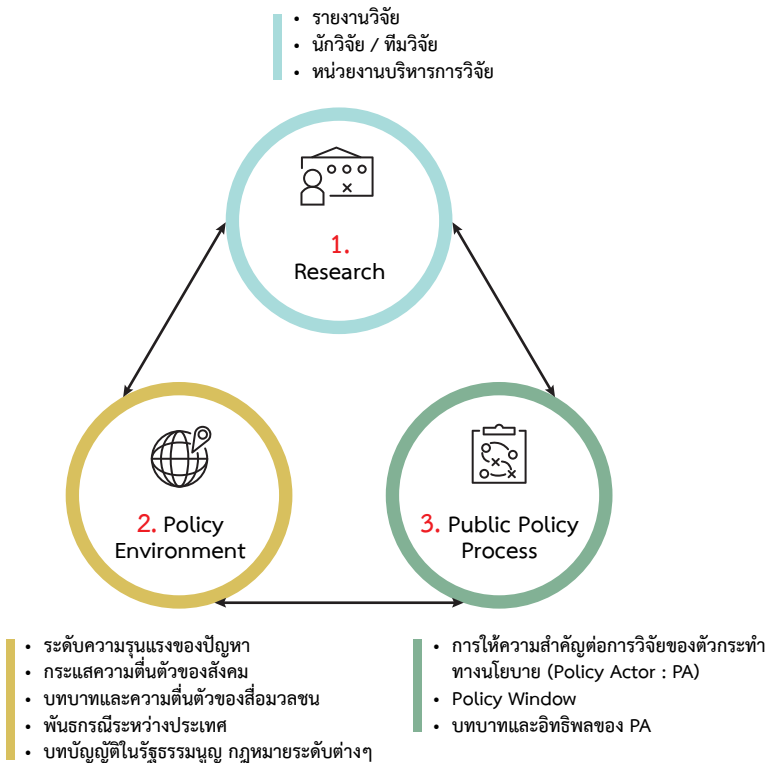
ในบางกรณี การนำผลงานวิจัยไปใช้ประโยชน์ด้านนโยบายสาธารณะ อาจเกิดขึ้นในหลายระดับไปพร้อมกัน

### ข้อเสนอต่อองค์กรบริหารการวิจัย

ควรกำหนดให้ชัดเจนว่า ต้องการให้ผลงานวิจัยในแต่ละโครงการวิจัยถูกใช้ประโยชน์ในลักษณะใด ระดับใด (จากภาพ 1) ซึ่งจะมีผลโดยตรงต่อการกำหนดตัวชี้วัดความสำเร็จของโครงการวิจัย การกำหนดระดับความเชี่ยวชาญ ประสบการณ์ของนักวิจัย องค์กรประกอบของทีมวิจัย และรูปแบบ ระยะเวลาสนับสนุนการวิจัย



## 2. ทำความเข้าใจศาสตร์ด้านกระบวนการ นโยบายสาธารณะ



**ภาพที่ 2 :** ปฏิสัมพันธ์ระหว่างปัจจัยที่มีผลต่อการดำเนินงานวิจัยด้านนโยบายสาธารณะไปใช้ประโยชน์

## 2.1 ปฏิสัมพันธ์ระหว่างปัจจัยที่ส่งผลต่อกันและมีผลสำคัญต่อการดำเนินงานวิจัยด้านนโยบายสาธารณะไปใช้ประโยชน์

มีปฏิสัมพันธ์ระหว่าง 3 ปัจจัย ที่ส่งผลต่อกันและมีผลสำคัญต่อการทำให้งานวิจัยด้านนโยบายสาธารณะถูกนำไปใช้ประโยชน์ ได้แก่

- (1) การวิจัย (Research)
- (2) สภาพแวดล้อมทางนโยบาย (Policy Environment)
- (3) กระบวนการนโยบายสาธารณะ (Public Policy Process)

โดยทั้ง 3 ปัจจัย มีปฏิสัมพันธ์และส่งผลกระทบต่อกัน เช่น ปัจจัยที่

(1) ส่งผลกระทบต่อปัจจัยที่ (3) ในขณะเดียวกัน ปัจจัยที่ (3) ก็ส่งผลกระทบต่อปัจจัยที่ (1) ด้วยเช่นกัน

**(1.) การวิจัย :** จำแนกปัจจัยเรื่องนี้ออกเป็น 3 ส่วน ได้แก่ (1) รายงานวิจัย (2) นักวิจัยหรือทีมวิจัย และ (3) หน่วยงานบริหารการวิจัย

**(2.) สภาพแวดล้อมทางนโยบาย :** เป็นปัจจัยที่มีผลต่อการดำเนินงานวิจัยไปใช้ประโยชน์ และมีผลต่อกระบวนการนโยบายสาธารณะ สภาพแวดล้อมทางนโยบายที่สำคัญ เช่น

- ระดับความรุนแรงของปัญหาของหัวข้อนโยบายที่นำมาวิจัย ซึ่งแต่ละเรื่องมีความแตกต่างกันไป และส่งผลการกำหนดนโยบาย
- กระแสความตื่นตัวของสังคม เกี่ยวกับการรับรู้ การให้ความสำคัญต่อประเด็นนโยบายนั้น
- บทบาทและความตื่นตัวของสื่อมวลชนต่อประเด็นนโยบายที่ทำการวิจัย

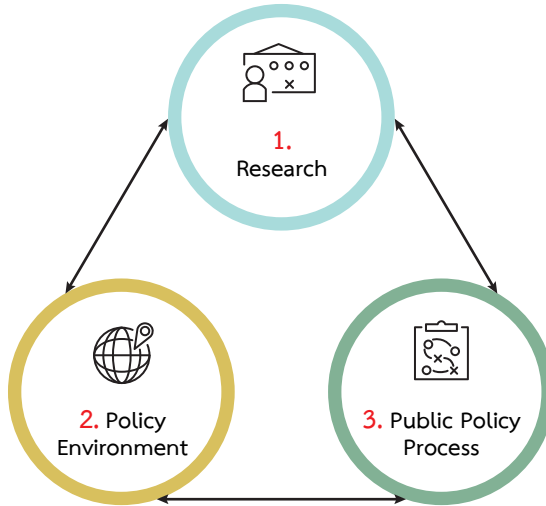
- พันธกรณีระหว่างประเทศที่เกี่ยวข้อง
- บทบัญญัติในรัฐธรรมนูญ กฎหมายระดับต่างๆ

(3) กระบวนการนโยบายสาธารณะ : เป็นปัจจัยที่มีผลเกี่ยวข้องโดยตรงต่อการนำงานวิจัยไปใช้ประโยชน์ ตัวแปรที่เกี่ยวข้องในกระบวนการกำหนดนโยบายสาธารณะ เช่น

- การให้ความสำคัญต่อการวิจัยของตัวกระทำทางนโยบาย (Policy Actors) ซึ่งมีหลายระดับ เช่น คณะรัฐมนตรี กรรมการ กฤษฎีกา กรรมการนโยบายแห่งชาติ สมาชิกรัฐสภา คณะกรรมการในรัฐสภา รวมถึง ภาคประชาสังคม ภาคเอกชนที่เกี่ยวข้อง
- โอกาสทางนโยบาย (Policy Window) ในแต่ละช่วงเวลา ซึ่งอาจมีการปรับเปลี่ยน ปิด-เปิด แคบ-กว้าง และมีผลต่อการนำงานวิจัยไปใช้ประโยชน์
- บทบาทและอิทธิพลของตัวกระทำทางนโยบาย รวมถึงกลุ่มผลประโยชน์ที่เกี่ยวข้องกับนโยบายในแต่ละเรื่องที่ทำกรวิจัย ซึ่งอาจมีจุดยืนและท่าทีสนับสนุน หรือคัดค้านต่อข้อเสนอจากงานวิจัย



## 2.2 ปฏิสัมพันธ์ระหว่างการวิจัยกับสภาพแวดล้อมทางนโยบาย และกระบวนการนโยบายสาธารณะ: ที่มีผลและเกี่ยวข้องกับการนำผลงานวิจัยไปใช้ประโยชน์



### Research & Policy Environment

- สร้างสภาพแวดล้อมทางนโยบายให้ตระหนักเห็นความสำคัญของนโยบายที่ทำการวิจัย
- สร้าง / กระตุ้นขบวนการเคลื่อนไหวทางสังคม (Social Movement)
- สร้างเสริมความเข้มแข็ง (Empowerment) ขบวนการเคลื่อนไหวภาคประชาสังคม

### Research & Public Policy Process

- ทำให้การกำหนดนโยบายอยู่บนฐานข้อมูลและความรู้มากขึ้น
- สร้าง / เปิด Policy Window
- กระบวนการวิจัยเป็นเครื่องมือสร้างปฏิสัมพันธ์ระหว่างตัวกระทำทางนโยบาย
- เพิ่ม / เปิดโอกาสให้ทีมวิจัยเข้าสู่กระบวนการกำหนดนโยบาย และเครือข่ายนโยบาย
- ทำให้ Stakeholder เกิดความตระหนักเห็นความสำคัญ เข้ามามีส่วนร่วมในกระบวนการกำหนดนโยบาย
- ช่วยสร้างเครือข่ายทางนโยบาย (Policy Network)

**ภาพที่ 3 :** ปฏิสัมพันธ์ระหว่างการวิจัยที่มีผลต่อสภาพแวดล้อมทางนโยบาย และกระบวนการนโยบายสาธารณะ

## (1.) ปฏิสัมพันธ์ของการวิจัยที่มีผลต่อสภาพแวดล้อมทางนโยบาย ได้แก่

1) สร้างสภาพแวดล้อมทางนโยบายให้เกิดความตระหนักและเห็นความสำคัญของนโยบายที่ทำการวิจัย ในกรณีนี้หมายถึง ความตื่นตัวของสื่อมวลชน ภาครัฐ หรือ สังคม ในประเด็นที่ทำการศึกษา

2) สร้างและกระตุ้นขบวนการเคลื่อนไหวทางสังคม (Social Movement)

3) สร้างเสริมความเข้มแข็ง (Empowerment) ของขบวนการเคลื่อนไหวภาคประชาสังคม

## (2.) ปฏิสัมพันธ์ของการวิจัยที่มีผลต่อกระบวนการนโยบายสาธารณะ (Public Policy Process) ได้แก่

1) ทำให้การกำหนดนโยบายอยู่บนฐานข้อมูล และความรู้มากขึ้น (Knowledge-based Policy)

2) เป็นการสร้างหรือเปิดขยายโอกาสทางนโยบาย (Policy Window) ให้กว้างขึ้น และทำให้สภาพแวดล้อมทางนโยบายและตัวกระทำทางนโยบายใช้ประโยชน์จากการเปิดกว้างของโอกาสทางนโยบาย รวมทั้งนักวิจัยสามารถทำหน้าที่นั้นได้

3) กระบวนการวิจัยเป็นเครื่องมือสร้างปฏิสัมพันธ์ระหว่างตัวกระทำทางนโยบาย ทำให้ตัวกระทำทางนโยบายกลุ่มต่างๆ ได้เข้าไปมีโอกาสสร้างปฏิสัมพันธ์ในกระบวนการวิจัย เช่น ในกระบวนการนำเสนอผลงานวิจัย การให้ความเห็น การนำเสนองานวิจัยเป็นระยะ รวมทั้งกิจกรรมเวทีความรู้ด้านนโยบาย (Policy Knowledge Platform) เพื่อสร้างโอกาสให้ตัวกระทำทางนโยบายเกิดปฏิสัมพันธ์กัน

4) เพิ่มหรือเปิดโอกาสให้นักวิจัยได้เข้าไปสู่กระบวนการกำหนดนโยบายและเครือข่ายทางนโยบาย (Policy Network)

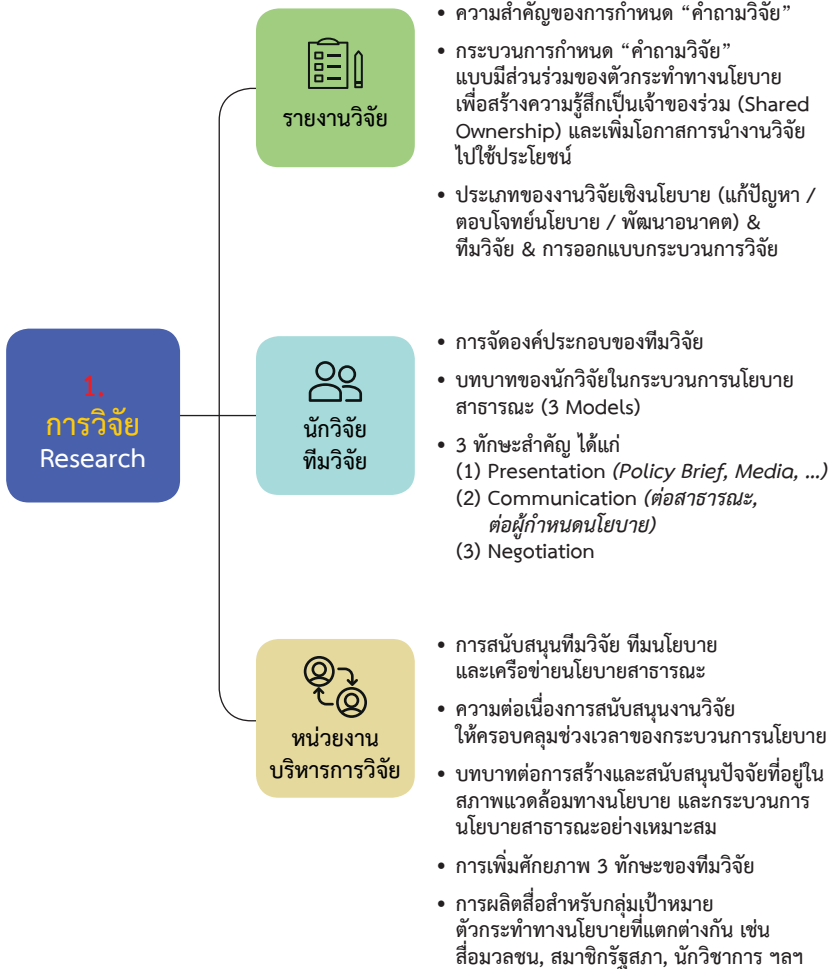
5) ทำให้ผู้มีส่วนได้ส่วนเสีย (Stakeholder) เกิดความตระหนักเห็นความสำคัญ และเข้ามามีส่วนร่วมในกระบวนการกำหนดนโยบาย โดยการวิจัยช่วยยกระดับความสำคัญและการมีส่วนร่วมของผู้มีส่วนได้ส่วนเสียจากที่เคยอยู่วงนอกให้เข้ามาร่วมในกระบวนการกำหนดนโยบายหลังจากเห็นความสำคัญของประเด็นนโยบายเรื่องนั้นมากขึ้น

6) ช่วยสร้างหรือขยายเครือข่ายทางนโยบาย (ในที่นี่หมายถึง ผู้กำหนดนโยบาย ตัวกระทำทางนโยบายที่เกี่ยวข้อง) เกิดการเชื่อมต่อ ขยายเครือข่ายให้กว้างและครอบคลุมมากขึ้นผ่านการมีส่วนร่วมตลอดช่วงระยะเวลาการทำงานวิจัย



# 3. ปัจจัยสำคัญที่ส่งผลต่อการดำเนินงานวิจัย

## 3.1. ด้านนโยบายสาธารณะไปใช้ประโยชน์



ภาพที่ 4 : ปัจจัยสำคัญที่ส่งผลต่อการดำเนินงานวิจัยด้านนโยบายสาธารณะไปใช้ประโยชน์



ปัจจัยสำคัญที่ส่งผลต่อการนำงานวิจัยด้านนโยบายสาธารณะไปใช้ประโยชน์ ประกอบด้วย 3 ปัจจัย คือ การวิจัย สภาพแวดล้อมทางนโยบาย และกระบวนการนโยบายสาธารณะ

### 3.1 ปัจจัยที่หนึ่ง : การวิจัย (Research)

แบ่งเป็น 3 องค์ประกอบย่อย ได้แก่ (ก.) รายงานวิจัย (ข.) นักวิจัยและทีมวิจัย และ (ค.) หน่วยงานบริหารการวิจัย

(ก.) รายงานวิจัย มีประเด็นข้อพิจารณาและข้อเสนอแนะ ดังนี้

1) การกำหนดคำถามวิจัย (Research Question) : คำถามวิจัยเชิงนโยบาย (Policy Research Question)

- **ควรมีลักษณะเป็นคำถามวิจัยที่มองไปข้างหน้า** เช่น ช่องว่างของนโยบายที่สืบเนื่องจากปัญหา/ประเด็นสาธารณะ หรือปัญหาเร่งด่วนที่ต้องการทางเลือกนโยบาย หรือประเด็นร่วมหลายองค์ความรู้

- **ไม่ควรจำกัดเฉพาะความสนใจของนักวิจัยเท่านั้น** แต่ควรเป็นคำถามวิจัยที่มีประโยชน์และเชื่อมต่อกับประเด็นทางนโยบาย ทิศทางการพัฒนา กฎหมาย บทบัญญัติ หรือนโยบายปัจจุบันที่มีอยู่ เพื่อสนองตอบต่อทิศทางการพัฒนา การใช้กฎหมาย ความพยายามตอบโจทย์จากพันธกรณีนานาชาติ

2) สร้างกระบวนการกำหนดคำถามวิจัยแบบมีส่วนร่วมของตัวกระทำทางนโยบาย เพื่อสร้างความรู้สึกร่วมเป็นเจ้าของ (Shared Ownership) และเพิ่มโอกาสการนำงานวิจัยไปใช้ประโยชน์

3) ประเภทของงานวิจัยเชิงนโยบาย อาจแบ่งได้เป็น 3 รูปแบบ จากระดับที่ทำได้ง่ายไปสู่ระดับที่ยากขึ้นตามลำดับ ได้แก่ งานวิจัยเชิงนโยบายเพื่อแก้ปัญหา งานวิจัยเชิงนโยบายเพื่อตอบโจทย์ทางนโยบาย และ โจทย์วิจัยเพื่อการพัฒนาอนาคต

## ข้อเสนอต่อองค์กรบริหารการวิจัย

งานวิจัย 3 รูปแบบนี้มีผลต่อการออกแบบทีมวิจัย และการออกแบบกระบวนการวิจัย ตัวอย่างเช่น งานวิจัยเพื่อตอบโจทย์นโยบายที่มาจากความต้องการของผู้กำหนดนโยบายโดยตรง หรือ งานวิจัยเพื่อการพัฒนาอนาคต จำเป็นต้องมีกระบวนการทำงานวิจัยที่ต่อเนื่อง มีทีมวิจัยที่มีประสบการณ์มีศักยภาพสูง และทรัพยากรในการสนับสนุนมากขึ้น

### (ข.) นักวิจัยและทีมวิจัย

ข้อพิจารณาและข้อเสนอแนะ 3 ประเด็น ได้แก่ 1) การจัดองค์ประกอบของทีมนักวิจัย 2) บทบาทของนักวิจัยในกระบวนการนโยบายสาธารณะ 3) ทักษะของนักวิจัย/ทีมนักวิจัย

#### 1) การจัดองค์ประกอบของทีมนักวิจัย

การจัดองค์ประกอบของทีมนักวิจัยและองค์ประกอบที่เกี่ยวข้องมีผลสำคัญอย่างยิ่งต่อความสำเร็จและการนำงานวิจัยไปใช้ประโยชน์ จากภาพที่ 5 แบ่งออกเป็น 5 องค์ประกอบ ได้แก่ ผู้จัดการแผนงาน/ชุดโครงการวิจัย (Research Manager) ทีมนักวิจัยเฉพาะด้าน (Research Team) ผู้สังเคราะห์ (Integrator) ทีมที่ปรึกษา (Policy Advisory Team) เครือข่ายด้านนโยบายสาธารณะ (Policy Network) โดยนักวิจัยเฉพาะด้านและผู้สังเคราะห์จะอยู่ในส่วนของโครงการวิจัย สำหรับผู้จัดการแผนงาน/ชุดโครงการวิจัย ทีมที่ปรึกษาและเครือข่ายด้านนโยบายสาธารณะจะเป็นส่วนที่เชื่อมโยงกับการสนับสนุนขององค์กรบริหารการวิจัย

### ผู้จัดการแผนงาน หรือชุดโครงการวิจัย

ทำหน้าที่บริหารจัดการแผนงาน หรือชุดโครงการวิจัย และเชื่อมประสานกับผู้กำหนดนโยบาย ทีมที่ปรึกษา และเครือข่ายด้านนโยบายสาธารณะ



ภาพที่ 5 : องค์ประกอบของทีมวิจัย และองค์ประกอบที่เกี่ยวข้อง

**ผู้จัดการแผนงาน/ชุดโครงการวิจัย :** ทำหน้าที่บริหารจัดการแผนงานหรือชุดโครงการวิจัย และเชื่อมประสานกับผู้กำหนดนโยบาย ทีมที่ปรึกษา และเครือข่ายด้านนโยบายสาธารณะ

**ทีมนักวิจัยเฉพาะด้าน :** เป็นนักวิจัยที่เชี่ยวชาญเฉพาะตามหัวข้อของงานวิจัย เช่น วิทยาศาสตร์ สาธารณสุข กฎหมาย สิทธิมนุษยชน ฯลฯ

**ผู้สังเคราะห์ :** ทำหน้าที่สังเคราะห์ข้อมูล ความรู้ จากสาขาวิชาต่างๆ เพื่อจัดทำข้อเสนอเชิงนโยบาย เป็นองค์ประกอบที่มีความสำคัญอย่างยิ่ง เนื่องจากข้อเสนอเชิงนโยบายนั้นจำเป็นต้องรวบรวมงานวิจัยจากสหวิทยาการซึ่งมาจากนักวิจัยแต่ละด้านที่มีความเชี่ยวชาญเฉพาะ ดังนั้นการสังเคราะห์ให้เป็นข้อเสนอรวม จำเป็นต้องมีผู้ที่ทำหน้าที่เป็นผู้สังเคราะห์

**ทีมที่ปรึกษา :** ทำหน้าที่ให้คำปรึกษาทางวิชาการเพื่อให้ครอบคลุมทุกมิติด้านนโยบาย ซึ่งอาจจะออกแบบให้มีแต่ละเฉพาะโครงการ หรือ ชุดโครงการ หรือตามนโยบายเฉพาะแต่ละด้าน โดยเป็นทีมที่โครงการวิจัยตั้งขึ้นหรือหน่วยงานบริหารการวิจัยตั้งขึ้นก็ได้ ทีมที่ปรึกษาที่เหมาะสมควรประกอบด้วยผู้เชี่ยวชาญจากหลากหลายสาขาวิชาและครอบคลุมทุกมิติด้านนโยบายสาธารณะอย่างน้อย 4 ด้าน ได้แก่ เศรษฐศาสตร์ สังคมศาสตร์ นิติศาสตร์ และรัฐศาสตร์ เพื่อให้แก่มุมมองของข้อเสนอเชิงนโยบายสาธารณะที่ครบถ้วนในทุกมิติ

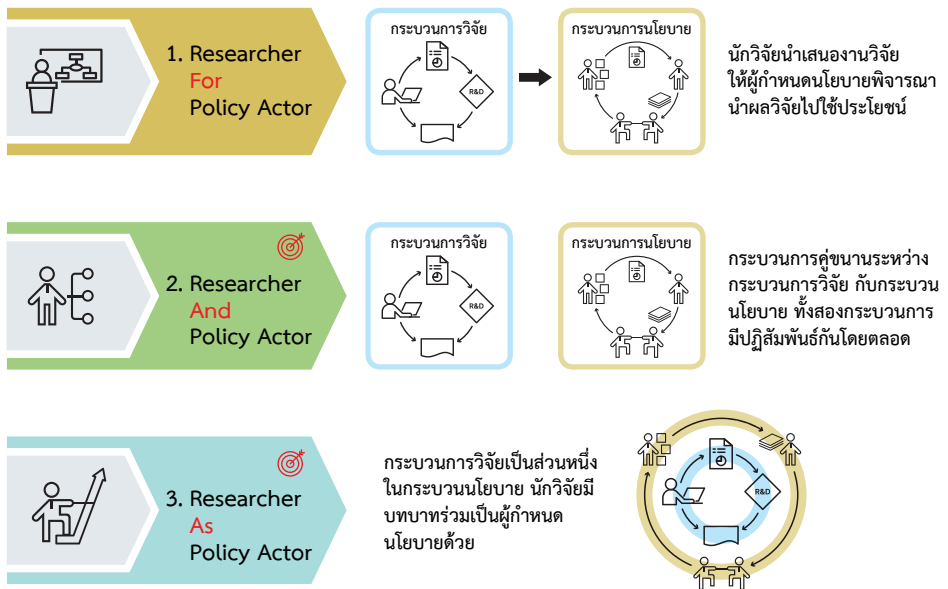
**เครือข่ายด้านนโยบายสาธารณะ :** เป็นทีมกลางที่หน่วยงานบริหารการวิจัยจัดตั้งขึ้นเพื่อทำหน้าที่ให้คำแนะนำในเชิงยุทธศาสตร์ต่อการผลักดันขับเคลื่อนต่อการใช้ประโยชน์จากงานวิจัยในประเด็นเชิงยุทธศาสตร์ การขับเคลื่อนเชิงนโยบาย ซึ่งประกอบด้วย นักวิจัยอาวุโสทั้งในและต่างประเทศ ผู้กำหนด

นโยบายทั้งที่อยู่ในแวดวงปัจจุบันหรือผู้ที่เกษียณแล้วแต่มีประสบการณ์ในประเด็นวิจัยนั้น และนักวิจัย องค์กรวิจัยระหว่างประเทศที่จะทำหน้าที่เสริมความเข้มแข็งและทำให้งานวิจัยมีมุมมองที่กว้างขวางมากขึ้น

## 2) บทบาทของนักวิจัยในกระบวนการนโยบายสาธารณะ

### 3 บทบาทของนักวิจัย & PPP

### 3 ตัวแบบ : กระบวนการวิจัย & กระบวนการนโยบายสาธารณะ (PPP)



ภาพที่ 6 : บทบาทของนักวิจัยในกระบวนการนโยบายสาธารณะ: 3 รูปแบบ

บทบาทของนักวิจัยในกระบวนการนโยบายสาธารณะมี 3 รูปแบบ และมีความเชื่อมโยงกับกระบวนการวิจัยและกระบวนการนโยบายสาธารณะใน 3 ตัวแบบ (ภาพที่ 6) ดังนี้

(1) *Researcher For Policy Actor* เป็นลักษณะที่นักวิจัยทำงานวิจัยเสร็จและนำเสนองานวิจัยนั้นเพื่อให้ผู้กำหนดนโยบายพิจารณานำผลงานวิจัยไปใช้ประโยชน์ เรียกว่า **Sequential Model**

(2) *Researcher And Policy Actor* เป็นลักษณะของกระบวนการคู่ขนานระหว่างกระบวนการวิจัย กับ กระบวนการนโยบาย โดยทั้งสองกระบวนการมีปฏิสัมพันธ์กันโดยตลอด เรียกว่า **Parallel Model**

(3) *Researcher As Policy Actor* เป็นลักษณะของกระบวนการวิจัยเป็นส่วนหนึ่งในกระบวนการนโยบาย และนักวิจัยมีบทบาทร่วมเป็นผู้กำหนดนโยบายด้วย เรียกว่า **Embedded Model** กรณีนี้นักวิจัยได้เข้าไปร่วมในกระบวนการกำหนดนโยบายอย่างเข้มข้นมากขึ้น อาทิเช่น เป็นกรรมการอนุกรรมการ ที่ปรึกษาของผู้กำหนดนโยบายในระดับรัฐมนตรี ระดับของกรรมการนโยบายระดับชาติ

บทบาทของนักวิจัยในแบบที่สองและแบบที่สาม จะเพิ่มโอกาสความสำเร็จของการนำผลการวิจัยไปใช้ประโยชน์ในหลากหลายระดับ ระดับที่สำเร็จมากที่สุด คือ การนำไปสู่การเปลี่ยนแปลงทางนโยบาย หรือทำให้เกิดนวัตกรรมเครื่องมือทางนโยบายใหม่ เช่น องค์กร หรือ กฎหมาย ทั้งนี้ ในการออกแบบกระบวนการวิจัย ควรพิจารณาถึง ความเหมาะสมของนักวิจัยที่จะเข้าไปในพื้นที่ของกระบวนการนโยบายว่าจะให้เกิดความสมดุลได้อย่างไรที่นักวิจัยไม่กลายเป็นเครื่องมือของฝ่ายนโยบาย

นอกจากนี้ อาจมีความเป็นพลวัตรของบทบาทนักวิจัย ในช่วงเริ่มต้นนักวิจัยอาจจะเป็นบทบาทแบบที่หนึ่ง และมีการพัฒนาไปเป็นแบบที่สอง และขยับมาเป็นบทบาทแบบที่สาม คือ เข้าไปเป็นตัวกระทำทางนโยบาย หรือเป็นผู้ผลักดันนโยบาย (Policy Advocate) ในประเด็นนโยบายสาธารณะนั้น

### 3) ทักษะของนักวิจัย/ทีมวิจัย

ทักษะสำคัญอย่างน้อย 3 ประการที่นักวิจัยและทีมวิจัยควรมี หรือหากไม่มีก็ควรเสริมศักยภาพให้เกิดขึ้น ได้แก่

**ทักษะการนำเสนอ (Presentation)** อาทิเช่น การจัดทำเอกสาร Policy Brief การจัดทำสื่อเพื่อการนำเสนอผลงานวิจัย ฯลฯ ซึ่งควรมีความหลากหลายและเหมาะสมกับกลุ่มเป้าหมายแต่ละกลุ่มที่ต้องการรูปแบบที่แตกต่างกัน กรณีเอกสาร Policy Brief เป็นตัวอย่างหนึ่งที่ต้องใช้นักวิจัยที่มีทักษะในการเขียนออกมาให้ผู้กำหนดนโยบายเกิดความสนใจ อ่าน เกิดความเข้าใจ และนำไปใช้ประโยชน์

**ทักษะการสื่อสาร (Communication)** นักวิจัยควรมีทักษะในการสื่อสารให้เกิดความเข้าใจในแต่ละกลุ่มเป้าหมายที่แตกต่างกัน เช่น การสื่อสารต่อสาธารณะ การสื่อสารต่อผู้กำหนดนโยบาย เป็นต้น

**ทักษะการเจรจา (Negotiation)** ทั้งในด้านการรับฟัง การโต้แย้ง ที่นักวิจัยควรมีอย่างเหมาะสมและทำให้เกิดการยอมรับ

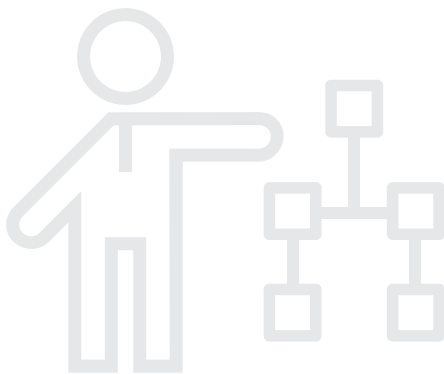
### 4) คุณสมบัติของทีมวิจัย

ทีมวิจัยในการดำเนินงานวิจัยเชิงนโยบายควรมาจากหลากหลายสาขา เพื่อสร้างการเรียนรู้ข้ามศาสตร์ และสร้างองค์ความรู้แบบสหวิทยาการ มีการสื่อสารด้วยภาษาเข้าใจได้ง่าย บนฐานข้อมูลชุดเดียวกัน

คุณลักษณะของนักวิจัยควรใจกว้าง รับฟังความแตกต่าง พร้อมเรียนรู้ และทำงานข้ามสาขาได้ เป็นผู้สานองค์ความรู้ (Integrator) เชื่อมโยงระหว่างศาสตร์เข้าเป็นเรื่องเดียว มีทักษะที่สามารถดึงประเด็นและเชื่อมโยงในเชิงยุทธศาสตร์

## แนวทางการสร้างปฏิสัมพันธ์ระหว่างนักวิจัยและผู้กำหนดนโยบาย 3 รูปแบบ : Researcher FOR/AND/AS Policy Actor

- 1) นักวิจัยต้องทุ่มเท และเข้าถึงเนื้อหาที่ทำอยู่อย่างแท้จริง (True engagement) เกาะติดกับปัญหาตลอด เพื่อให้มีความเป็นผู้เชี่ยวชาญในด้านนั้น รู้ความหลากหลายของปัญหา นโยบายที่เกี่ยวข้อง และแนวคิดอื่นๆ นอกเหนือจากงานวิจัยของตน
- 2) ความสัมพันธ์ระหว่างนักวิจัยและหน่วยงานที่ต้องทำงานร่วมกันต้องมีความต่อเนื่อง ซึ่งในประเด็นนี้ ทุนวิจัยจะมีความสำคัญที่ทำให้นักวิจัยสามารถเกาะติดกับปัญหาได้
- 3) นักวิจัยควรมี Strategic Position ในการเมืองของนโยบายและสร้างความสัมพันธ์ในทางการเมืองในประเด็นงานวิจัยนั้นๆ เช่น เป็นที่ปรึกษาทางวิชาการ
- 4) ควรสนับสนุนให้มีนักวิจัยรุ่นใหม่มาทำงานวิจัยร่วมกับนักวิจัยระดับอาวุโส และเกาะติดประเด็นวิจัยให้ต่อเนื่อง
- 5) นักวิจัยควรเข้าไปอยู่ในเครือข่ายทางนโยบายในประเด็นวิจัยนั้นๆ เพื่อให้เกิดความต่อเนื่องและเป็นที่ยึด และสร้างการยอมรับ





ข้อควรกระทำ	ข้อพึงระวัง
<p>1) มีท่าทีที่เป็นกลาง เน้นแก้ปัญหาที่เกิดขึ้น เพื่อไม่ให้นักวิจัยกลายเป็นเครื่องมือของกลุ่มใดกลุ่มหนึ่ง</p> <p>2) การนำเสนอประเด็นสาธารณะ ต้องเป็นข้อมูลในเชิงวิชาการมากกว่าความเห็นส่วนตัว</p> <p>3) ผู้กำหนดนโยบายและผู้วิจัย ต้องมีปฏิสัมพันธ์กันอย่างโปร่งใส ยึดถือในความเข้าใจของนโยบายร่วมกัน</p> <p>4) ต้องมีความเข้าใจ ระดับต่างๆ ของนโยบาย ซึ่งจะต้องสะสมประสบการณ์ และโอกาส ช่องทางต่างๆ ที่จะผลักงานวิจัยเข้าไปสู่ฝ่ายนโยบาย</p>	<p>1) ควรระวังไม่ให้ข้อเสนอนโยบายที่พัฒนาจากงานวิจัย และหรือองค์ความรู้ของนักวิจัย ไปตอบสนองต่อความต้องการทางการเมือง และผลประโยชน์ของหน่วยงาน หรือเพื่อจุดประสงค์อื่น มากกว่าประโยชน์ทางวิชาการ และประโยชน์ส่วนรวม</p> <p>2) การรักษาระยะห่าง ระหว่าง นักวิจัย กับ ผู้กำหนดนโยบายอย่างเหมาะสม เพื่อจะได้สร้างงานวิจัยที่เป็นกลาง</p>

(ค.) หน่วยงานบริหารการวิจัย มีประเด็นข้อพิจารณาและข้อเสนอแนะ ดังนี้

1) การสนับสนุนการทำงานของทีมนักวิจัยและทุกองค์ประกอบที่เชื่อมโยงกันอย่างครบถ้วน ได้แก่ ผู้สังเคราะห์ ทีมที่ปรึกษา และ เครือข่ายด้านนโยบายสาธารณะ

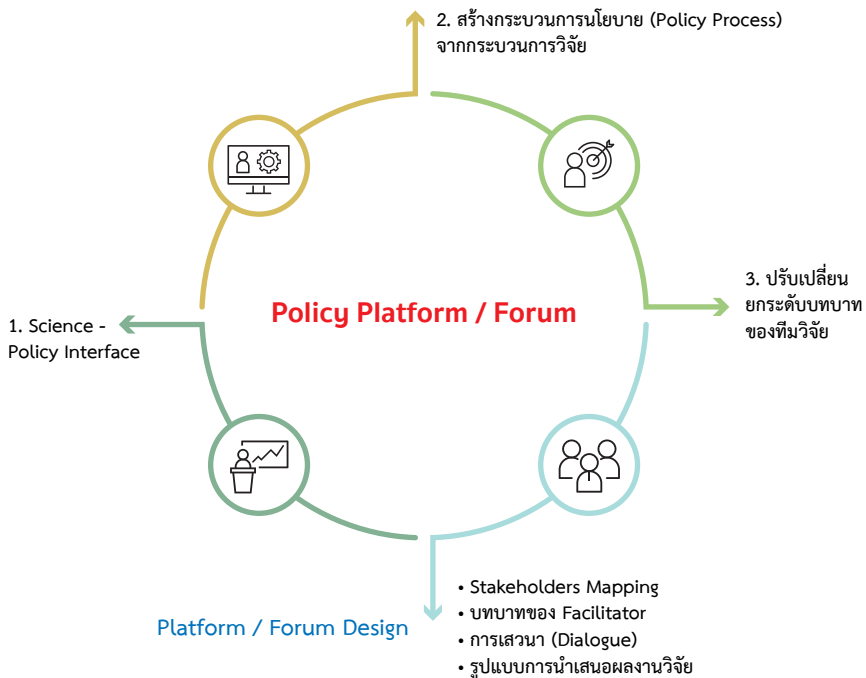
2) ความต่อเนื่องของการสนับสนุนงานวิจัย โดยอย่างน้อยให้ครอบคลุมช่วงเวลาของกระบวนการนโยบายสาธารณะ ซึ่งจำเป็นต้องอาศัยการวิเคราะห์กระบวนการนโยบายสาธารณะเรื่องที่จะทำการวิจัย เพื่อการกำหนดระยะเวลาของโครงการวิจัยได้อย่างเหมาะสม

3) บทบาทต่อการสร้างและสนับสนุนปัจจัยต่างๆ ที่เป็นองค์ประกอบในสภาพแวดล้อมทางนโยบาย และกระบวนการนโยบายสาธารณะอย่างเหมาะสม เช่น การสร้างเวทีนโยบาย (Policy Platform) การสร้างความสัมพันธ์ระหว่างทีมนักวิจัยกับผู้กำหนดนโยบาย และสมดุลที่เหมาะสม

4) การพัฒนาและเพิ่มศักยภาพและขีดความสามารถของทีมวิจัยใน 3 ทักษะ ได้แก่ การนำเสนอ การสื่อสาร และการเจรจา

5) การผลิตสื่อสำหรับกลุ่มเป้าหมายที่แตกต่างกัน เช่น สื่อมวลชน สมาชิกรัฐสภา นักวิชาการ ฯลฯ โดยหน่วยงานบริหารการวิจัยควรสนับสนุนให้มีการออกแบบสื่อที่เหมาะสมกับแต่ละกลุ่มเป้าหมาย

6) การสร้างเวทีนโยบาย (Policy Platform หรือ Policy Forum) เพื่อสร้างปฏิสัมพันธ์ระหว่างนักวิจัย กับตัวกระทำทางนโยบาย และผู้กำหนดนโยบาย กิจกรรมนี้มีความสำคัญอย่างยิ่งในกระบวนการวิจัยเชิงนโยบาย สาธารณะในหลายลักษณะ ดังแสดงในภาพที่ 7



**ภาพที่ 7 :** ความสำคัญของกิจกรรมเวทีนโยบายสาธารณะ (Policy Platform / Forum)

(1) Science Policy Interface : เป็นพื้นที่การสร้างปฏิสัมพันธ์ระหว่างตัวกระทำทางนโยบายในการใช้ความรู้ที่เป็นวิทยาศาสตร์จากฐานงานวิจัย กักับการกำหนดนโยบายสาธารณะ

(2) สร้างกระบวนการนโยบาย (Policy Process) ให้เกิดขึ้นจากกระบวนการวิจัย ทำให้เกิดการออกแบบกระบวนการนโยบายสำหรับเรื่องนั้นๆ ช่วยขยายโอกาสทางนโยบายให้กว้างขึ้น และทำให้ตัวกระทำทางนโยบายอื่นๆ สามารถเข้าร่วมได้มากขึ้นในกระบวนการนโยบายที่งานวิจัยทำให้เกิดขึ้น

(3) ปรับเปลี่ยนยกระดับบทบาทของทีมีวิจัยจาก Researcher For Policy Actor เป็น Researcher And Policy Actor หรือ Researcher As Policy Actor ทำให้นักวิจัยได้เข้ามามีส่วนร่วมในกระบวนการกำหนดนโยบายสาธารณะมากขึ้น ทั้งในแบบ Parallel Model หรือ Embedded Model

### ข้อเสนอต่อองค์กรบริหารการวิจัย

ควรสนับสนุนให้มีกิจกรรม Policy Platform /Forum ในโครงการวิจัย ทั้งนี้ การจัด Platform เป็นเรื่องสำคัญที่ต้องออกแบบให้เหมาะสม ซึ่งประกอบด้วยประเด็นสำคัญ ตัวอย่างเช่น

- การวิเคราะห์ผู้มีส่วนได้ส่วนเสียที่เกี่ยวข้อง (Stakeholder Mapping) เพื่อการกำหนดและเลือกเชิญเข้าร่วมกิจกรรมในช่วงเวลาต่างๆ ได้อย่างเหมาะสม และป้องกันและลดปัญหาความขัดแย้ง
- การมี Facilitator ที่ทำหน้าที่และวางบทบาทได้อย่างเหมาะสม สามารถกระตุ้น สร้างเสริมบรรยากาศของการเสวนา (Dialogue) มีความเข้าใจเพียงพอต่อประเด็นทางนโยบาย และสามารถสรุปจับประเด็นทางนโยบายที่เป็นผลของการเสวนาได้อย่างถูกต้องชัดเจน
- รูปแบบและสื่อการนำเสนอผลงานวิจัยที่สร้างความสนใจและความเข้าใจของผู้ที่เข้าร่วมเวทีนโยบายได้อย่างเพียงพอ

ดังนั้น องค์กรบริหารการวิจัยจึงควรสนับสนุนการจัดเวทินโยบายทั้งในเชิงของงบประมาณและทรัพยากรต่างๆ อย่างเพียงพอ และในกรณีที่ไม่มีผู้ที่มีประสบการณ์ในการจัดเวทินโยบาย องค์กรบริหารการวิจัยควรทำหน้าที่สนับสนุนการออกแบบการจัดเวทินโยบายหรือทำหน้าที่เป็นผู้จัดเวที (Organizer) ดังกล่าว

### 3.2 ปัจจัยที่สอง : สภาพแวดล้อมทางนโยบาย (Policy Environment)



- วิเคราะห์สภาพแวดล้อมทางนโยบายที่เกี่ยวข้องกับนโยบายที่จะทำการวิจัย
- ประเมินผลของสภาพแวดล้อมทางนโยบายที่มีต่อการวิจัยทั้งทางบวกและทางลบ เช่น ความสนใจ การให้ความสำคัญของสื่อมวลชนของผู้มีส่วนเกี่ยวข้อง ระดับความรุนแรงของปัญหา ฯลฯ
- กำหนดทำที่ บทบาท และกิจกรรมของงานวิจัย และทีมวิจัยที่จะมีปฏิสัมพันธ์กับสภาพแวดล้อมทางนโยบายแต่ละปัจจัย

#### ภาพที่ 8 : สภาพแวดล้อมทางนโยบายที่มีผลต่อกระบวนการวิจัยเชิงนโยบาย

สภาพแวดล้อมทางนโยบายเป็นปัจจัยที่มีผลต่อการนำผลงานวิจัยไปใช้ประโยชน์ ในการออกแบบกระบวนการวิจัยเชิงนโยบายมีประเด็นที่ควรพิจารณาเกี่ยวกับสภาพแวดล้อมทางนโยบาย ดังนี้

1) วิเคราะห์สภาพแวดล้อมทางนโยบายที่เกี่ยวข้องกับนโยบายที่จะทำการศึกษาวิจัย เช่น พันธกรณีระหว่างประเทศ รัฐธรรมนูญที่เกี่ยวข้องกับประเด็นการศึกษา หรือ ระดับความรุนแรงของปัญหา

2) ประเมินผลของสภาพแวดล้อมทางนโยบายที่มีผลต่องานวิจัยที่ดำเนินการทั้งทางบวกและทางลบ ตัวอย่างเช่น

- ระดับของความสนใจ การให้ความสำคัญของสื่อมวลชน หรือ ความสนใจของผู้ที่เกี่ยวข้อง ซึ่งจะมีผลต่อการออกแบบให้ผู้เกี่ยวข้อง เหล่านั้นเข้าร่วมในกิจกรรมการวิจัยในบทบาทที่แตกต่างกัน

- ระดับความรุนแรงของปัญหาที่มีผลต่อการออกแบบงานวิจัย และส่งผลต่อการนำผลงานวิจัยไปใช้ประโยชน์ เช่น หากมีความสนใจมากและมีความรุนแรงของปัญหาในระดับสูงจะมีแนวโน้มทำให้งานวิจัยนั้นถูกนำไปใช้ประโยชน์ในระดับที่สูงขึ้น

- หากประเด็นการวิจัยนั้นมีความเชื่อมโยงกับพันธกรณี ระหว่างประเทศ หรือบทบัญญัติที่ต้องปฏิบัติตามรัฐธรรมนูญ ข้อเสนอจากผลงานวิจัยที่มีความเชื่อมโยงกับประเด็นดังกล่าวจะช่วยเพิ่มความสำคัญ ทำให้เกิดความสนใจของผู้กำหนดนโยบายได้มากขึ้น

3) กำหนดหน้าที่ บทบาท และกิจกรรมของงานวิจัย และทีมวิจัยที่จะ มีปฏิสัมพันธ์กับสภาพแวดล้อมทางนโยบายแต่ละด้าน

### 3.3 ปัจจัยที่สาม : กระบวนการนโยบายสาธารณะ (Public Policy Process)



- วิเคราะห์กระบวนการนโยบายสาธารณะในเรื่องที่จะทำการวิจัย
- ประเมินผลของกระบวนการนโยบายสาธารณะที่มีต่อการวิจัยทั้งทางบวก และทางลบ เช่น ระดับความขัดแย้งของตัวกระทำทางนโยบาย, การให้ความสำคัญต่องานวิจัยของภาคการเมือง เป็นต้น
- จัดทำ Stakeholder Mapping เพื่อกำหนดหน้าที่ ปฏิสัมพันธ์ และรูปแบบ กิจกรรมที่จะให้ผู้มีส่วนได้ส่วนเสียเข้าร่วมกิจกรรมต่างๆ ได้อย่างเหมาะสม
- วิเคราะห์ กำหนดบทบาทของงานวิจัย (เดิมความรู้ที่ขาด / เสนอข้ออภิปราย ถกแถลง / เสนอนโยบายใหม่ ฯลฯ) และบทบาทของนักวิจัยที่เหมาะสม (3 Models)

ภาพที่ 9 : กระบวนการนโยบายสาธารณะที่มีผลต่อกระบวนการวิจัยเชิงนโยบาย

ในการออกแบบกระบวนการวิจัยเชิงนโยบายมีประเด็นที่ควรพิจารณาเกี่ยวกับปัจจัยด้านกระบวนการนโยบายสาธารณะ ดังนี้

- 1) วิเคราะห์กระบวนการนโยบายสาธารณะในเรื่องที่จะทำการวิจัย
- 2) ประเมินผลของกระบวนการนโยบายสาธารณะที่มีผลต่อการวิจัย ทั้งทางบวกและทางลบ เช่น ระดับความขัดแย้งของตัวกระทำทางนโยบาย การให้ความสำคัญต่องานวิจัยของภาคการเมืองที่เกี่ยวข้อง เป็นต้น

- 3) จัดทำ Stakeholder Mapping ที่เกี่ยวข้องกับประเด็นวิจัยหรือนโยบายการวิจัยเพื่อกำหนดท่าที ปฏิสัมพันธ์ และรูปแบบกิจกรรมที่จะให้ผู้มีส่วนได้ส่วนเสียเข้าร่วมกิจกรรมต่างๆ ในกระบวนการวิจัยได้อย่างเหมาะสม เนื่องจากผู้มีส่วนได้ส่วนเสียแต่ละกลุ่มมีระดับความสนใจและความขัดแย้งที่แตกต่างกัน

- 4) วิเคราะห์กำหนดบทบาทของงานวิจัย และบทบาทของทีมวิจัยที่เหมาะสมต่อประเด็นนโยบายที่ทำการวิจัย โดยในเชิงบทบาทของงานวิจัยอาจเป็นข้อเสนอเพื่อเติมความรู้ที่ขาด หรือเสนอข้ออภิปราย ถกเถียง หรือ มุ่งเน้นการเสนอนโยบายใหม่ ซึ่งจะเชื่อมโยงกับการกำหนดบทบาทที่เหมาะสมของนักวิจัยที่นำเสนอไว้เป็น 3 Model ในหัวข้อข้างต้นเรื่อง “บทบาทของนักวิจัยในกระบวนการนโยบายสาธารณะ” (หน้า 21-22)

หากนำปัจจัยทั้ง 3 ข้อที่มีผลต่อการออกแบบกระบวนการวิจัยเชิงนโยบายและการนำผลงานวิจัยไปใช้ประโยชน์ มาสรุปเป็น 3 ช่วงของกระบวนการวิจัย คือ ต้นน้ำ กลางน้ำ ปลายน้ำ เพื่อให้เห็นภาพรวมทั้งหมดแสดงตามภาพที่ 10



## กระบวนการวิจัยเชิงนโยบาย

ปัจจัยที่เกี่ยวข้อง	ต้นน้ำ	กลางน้ำ	ปลายน้ำ
<b>1. Research</b>	<ul style="list-style-type: none"> <li>กำหนดโจทย์วิจัย</li> <li>กระบวนการกำหนดโจทย์</li> <li>การจัดทีมวิจัย</li> </ul>	<ul style="list-style-type: none"> <li>สร้างกระบวนการมีส่วนร่วมกับ Policy Actors ในกิจกรรมวิจัย</li> <li>จัดทำ Policy Brief เป็นระยะ</li> <li>จัดทำสื่อเผยแพร่ผลงานวิจัยตามกลุ่มเป้าหมาย</li> </ul>	
<b>2. Policy Environment (PE)</b>	<ul style="list-style-type: none"> <li>วิเคราะห์ปัจจัยด้าน PE</li> <li>ประเมินผล PE</li> <li>กำหนดท่าที บทบาทนักวิจัย</li> </ul>	<ul style="list-style-type: none"> <li>การสื่อสารกับสาธารณะ (Web, บทความ, Press Briefing, ให้สัมภาษณ์ ... ฯลฯ)</li> <li>สร้างประเด็นสาธารณะ</li> <li>สร้างปฏิสัมพันธ์กับขบวนการเคลื่อนไหวทางสังคม</li> </ul>	
<b>3. Public Policy Process (PPP)</b>	<ul style="list-style-type: none"> <li>วิเคราะห์กระบวนการนโยบาย</li> <li>Stakeholder Mapping</li> <li>กำหนดท่าที บทบาทนักวิจัย</li> </ul>	<ul style="list-style-type: none"> <li>จัดเวที Policy Platform อย่างต่อเนื่อง</li> <li>สร้าง ขยายโอกาสทางนโยบาย (Policy Window)</li> <li>เข้าร่วมเวทีสัมมนาสาธารณะที่เกี่ยวข้อง</li> <li>เข้าร่วมการประชุมคณะกรรมการ / อนุกรรมการ ด้านนโยบายที่เกี่ยวข้อง</li> </ul>	

**ภาพที่ 10 :** ภาพรวมการออกแบบกระบวนการวิจัยเชิงนโยบาย

**ช่วงต้นน้ำ** เป็นส่วนเริ่มต้นของกระบวนการวิจัยและการออกแบบการวิจัย ประกอบด้วย

*การวิจัย* : การกำหนดโจทย์วิจัย กระบวนการกำหนดโจทย์ และการจัดทีมวิจัยอย่างเหมาะสม

*สภาพแวดล้อมทางนโยบาย* : การวิเคราะห์ปัจจัยด้าน Policy Environment การประเมินผล Policy Environment ทั้งทางบวกและทางลบ และการกำหนดท่าที บทบาทนักวิจัย

*กระบวนการนโยบายสาธารณะ* : การวิเคราะห์กระบวนการนโยบาย การทำ Stakeholder Mapping และการกำหนดท่าทีบทบาทของนักวิจัย

โดยทั่วไปมักจะมีการแบ่งกระบวนการวิจัยระหว่างช่วงกลางน้ำ (ช่วงดำเนินกระบวนการวิจัย) กับ ช่วงปลายน้ำ (ช่วงการนำเสนอ เผยแพร่งานวิจัย และผลักดันการใช้ประโยชน์จากงานวิจัย) ข้อเสนอในเรื่องนี้ คือ ไม่ควรจะมีเส้นแบ่งแบบชัดเจน แต่ควรออกแบบกระบวนการวิจัยให้มีความเชื่อมโยงระหว่างกระบวนการวิจัย กับการสื่อสารข้อมูล ความรู้ ข้อเสนอจากงานวิจัย และการผลักดันใช้ประโยชน์จากงานวิจัย ให้เป็นกระบวนการอย่างต่อเนื่อง ซึ่งสามารถทำได้ในหลายรูปแบบ หลายกิจกรรม ตัวอย่างเช่น

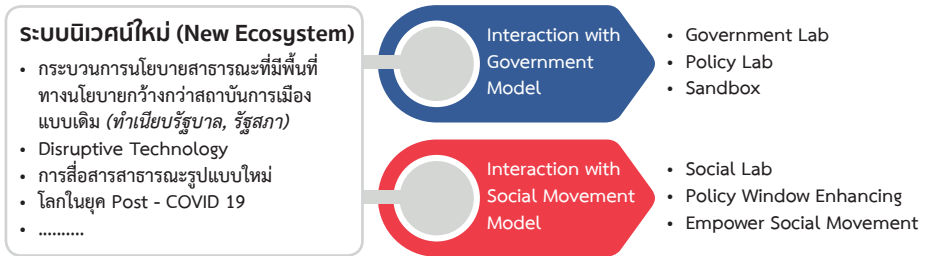
**มิติด้านการวิจัย :** สร้างกระบวนการมีส่วนร่วมกับตัวกระทำทางนโยบายในกิจกรรมวิจัยตั้งแต่ในช่วงกลางน้ำ จัดทำเอกสาร Policy Brief เป็นระยะ โดยไม่จำเป็นต้องให้งานวิจัยเสร็จ ซึ่งอาจไม่ทันเวลาที่จะกระตุ้นหรือสร้างให้เกิดความรับรู้ การให้ความสำคัญและนำไปใช้ประโยชน์ จัดทำสื่อเผยแพร่ผลงานวิจัยที่สอดคล้องตามกลุ่มเป้าหมาย

**มิติด้านสภาพแวดล้อมทางนโยบาย :** มีการสื่อสารกับสาธารณะเป็นระยะ เช่น เขียนและเผยแพร่บทความ จัดทำ Website ทำกิจกรรม Press Briefing การให้สัมภาษณ์ การสร้างประเด็นสาธารณะในกรณีที่งานวิจัยนั้นยังไม่ได้ได้รับความสนใจจากสาธารณะอย่างเพียงพอ การสร้างปฏิสัมพันธ์กับขบวนการเคลื่อนไหวทางสังคมเพื่อที่จะเพิ่มยกระดับสภาพแวดล้อมทางนโยบายให้เอื้อต่อการเพิ่มโอกาสการนำงานวิจัยไปใช้ประโยชน์

**มิติด้านกระบวนการนโยบายสาธารณะ :** มีการจัดเวทีนโยบายอย่างต่อเนื่อง สร้างหรือขยายโอกาสทางนโยบาย การเข้าร่วมเวทีสัมมนาสาธารณะที่เกี่ยวข้อง โดยที่นักวิจัยอาจไม่ต้องสร้างกิจกรรมทั้งหมดเองแต่เลือกเข้าไปมีบทบาทในเวทีสาธารณะที่เกี่ยวข้องและใช้ประโยชน์จากเวทีนั้นให้เป็นประโยชน์ต่อกระบวนการนโยบายสาธารณะและเป็นประโยชน์ต่อการนำงานวิจัยไปใช้ประโยชน์ การเข้าร่วมการประชุมคณะกรรมการ/อนุกรรมการดำเนินนโยบายที่เกี่ยวข้อง เป็นต้น



## 4. ข้อเสนอการออกแบบกระบวนการวิจัย เชิงนโยบายในอนาคต



ภาพที่ 11 : การออกแบบกระบวนการวิจัยเชิงนโยบายในอนาคต

ประเด็นข้อพิจารณาว่ากระบวนการวิจัยรูปแบบที่ดำเนินการอยู่ปัจจุบันจะยังใช้อยู่ได้หรือไม่สำหรับการออกแบบกระบวนการวิจัยในอนาคต เนื่องจากระบบนิเวศน์ใหม่ (New Ecosystem) มีปัจจัยที่เปลี่ยนไปหลายประการ เช่น กระบวนการนโยบายสาธารณะที่มีพื้นที่ทางนโยบาย (Policy Space) กว้างกว่าสถาบันการเมืองแบบเดิม นโยบายหลายเรื่องไม่ได้ถูกกำหนดที่ทำเนียบรัฐบาล หรือ รัฐสภา แต่อยู่บนพื้นที่สาธารณะในหลายรูปแบบ เช่น Facebook, twitter เป็นต้น การมี Disruptive Technology การสื่อสารสาธารณะรูปแบบใหม่ และ โลกในยุค Post Covid-19

หากพิจารณาจากปัจจัยที่มีผลต่อการนำผลงานวิจัยไปใช้ประโยชน์ทั้ง 3 ปัจจัย มีข้อเสนอแนะต่อการออกแบบกระบวนการวิจัยเชิงนโยบายสาธารณะในอนาคตเป็น 3 รูปแบบ ได้แก่

**1. Interaction with Government Model :** ใช้รูปแบบ Government Lab หรือ Policy Lab หรือ Sandbox ซึ่งน่าจะเป็นรูปแบบที่ตอบโจทย์กับความเปลี่ยนแปลงที่เกิดขึ้น โดยมีการกำหนดโจทย์วิจัยร่วมกัน และให้ผู้จัดทำนโยบาย (Policy Formulator) เข้ามาร่วมเป็นนักวิจัย ทำงานร่วมกันแบบ Partnership ทำการวิจัยและทดลองปฏิบัติการในพื้นที่ที่มีข้อยกเว้นหรือยืดหยุ่นกฎระเบียบ กฎหมายในรูปแบบของ Sandbox

**2. Interaction with Social Movement Model :** ใช้รูปแบบ Social Lab ให้งานวิจัยทำหน้าที่สร้างเสริมความรู้ เปิดหรือขยายโอกาสทางนโยบาย และเสริมสร้างความเข้มแข็ง (Empower) ให้กับขบวนการเคลื่อนไหวทางสังคม ไม่ได้นำเสนอให้กับผู้กำหนดนโยบายที่เป็นทางการแบบเดิมโดยตรง แต่ให้ตัวกระทำทางนโยบายกลุ่มต่างๆ นำความรู้ ข้อเสนอ ผลการวิจัยไปใช้ประโยชน์ในกระบวนการนโยบายสาธารณะ

**3. พัฒนาและปรับปรุงระบบการทำงานของราชการเพื่อให้เอื้อต่อการทำงานวิจัยเชิงนโยบาย (Enabling Factor) เช่น**

- ปรับกระบวนการวิจัย โดยให้หน่วยงานภาครัฐทำหน้าที่เป็นหน่วยวิจัย ตั้งแต่ต้นน้ำ กลางน้ำ ปลายน้ำ ของงบประมาณจากหน่วยงานให้ทุน เช่น สกสว. วช. (สำนักงานการวิจัยแห่งชาติ) โดยมีทีมวิชาการร่วมเป็นที่ปรึกษา ประกอบกับทีมวิจัยของหน่วยงานภาครัฐ

- แหล่งทุนสนับสนุนอย่างต่อเนื่องทุกปี ให้เป็นทุนระหว่างหน่วยงานร่วมกับมหาวิทยาลัย โดยให้ใช้โจทย์วิจัยจากหน่วยงานในการทำวิจัย เป็นการงานร่วมกันระหว่างอาจารย์กับนักศึกษา

- การหาความคิด นวัตกรรม รูปแบบใหม่ๆ มาประยุกต์ใช้ เช่น ใช้ IT เข้ามาช่วยสำหรับส่งงานวิจัยเพื่อหารือกับฝ่ายนโยบาย หรือ การนำข้อมูลจากฝ่ายนโยบายไปสู่สาธารณะในรูปแบบใหม่ที่จะสามารถสื่อสารและสังคมมีพลัง

- พัฒนาผู้สังเคราะห์ (Integrator) ให้เกิดขึ้น และต้องทำงานแบบเต็มเวลา เพื่อให้สามารถเป็นกลไกที่จะทำให้งานวิจัยเกิดประโยชน์ เป็นคนกลางที่สามารถสะท้อนประเด็นวิจัยและเชื่อมระหว่างนักวิจัยและฝ่ายนโยบาย

ในการพัฒนาผู้สังเคราะห์ เสนอให้เป็นบทบาทของ สกสว. และ วช. โดยอาจจะพัฒนามาจากนักวิจัยที่มีศักยภาพ หรือมีการเสริมสร้างศักยภาพในกระบวนการวิจัย



# รายชื่อคณะวิจัย โครงการการพัฒนาศาสตร์การนำผลงานวิจัยด้านนโยบาย สาธารณะไปใช้ประโยชน์

## หัวหน้าโครงการ

รศ.ดร.โสภารัตน์ จารุสมบัติ คณะรัฐศาสตร์ มหาวิทยาลัยธรรมศาสตร์

## ที่ปรึกษาโครงการ

ศ.สุริชัย หวันแก้ว มูลนิธิธรรมรัฐเพื่อการพัฒนาสังคมและสิ่งแวดล้อม

## คณะผู้วิจัย

ดร.บัณฑิต เศรษฐศิริโรตม์	สถาบันธรรมรัฐเพื่อการพัฒนาสังคมและสิ่งแวดล้อม
ผศ.ดร.ทิวดา กมลเวช	คณะรัฐศาสตร์ มหาวิทยาลัยธรรมศาสตร์
ดร.สตีธร ธนานิธิโชติ	สำนักวิจัยและพัฒนา สถาบันพระปกเกล้า
ดร.วิชุดา สาธิตพร	สำนักนวัตกรรมการเรียนรู้ มหาวิทยาลัยศรีนครินทรวิโรฒ
ดร.พัชราภา ต้นตราจัน	คณะรัฐศาสตร์และนิติศาสตร์ มหาวิทยาลัยบูรพา
ดร.จารุพล เรืองสุวรรณ	คณะรัฐศาสตร์ มหาวิทยาลัยธรรมศาสตร์
คุณสุภิญญา กลางณรงค์	นักวิจัยอิสระด้านสื่อสารสาธารณะ

